



# Panneaux chauffants infrarouges Ember Manuel d'installation



# Table des matières

Sommaire:	page
<b>1. Informations générales sur le produit</b> .....	1
1.1. Informations générales sur les panneaux rayonnants infrarouges.....	1
1.2. Informations générales sur les panneaux Ember.....	1
1.3. Diverses applications et modèles .....	1
<b>2. Consignes de sécurité avant la première utilisation</b> .....	3
2.1. Instructions générales de sécurité .....	3
2.2. Instructions de sécurité particulières .....	3
<b>3. Instructions d'installation et d'utilisation</b> .....	4
3.1. Instructions de montage .....	4
3.2. Instructions pour la première utilisation .....	5
3.3. Instructions pour l'utilisation régulière .....	6
3.4. Instructions de nettoyage et d'entretien .....	6
3.5. Instructions de réparation .....	6
<b>4. Détails techniques</b> .....	7
<b>5. Protection de l'environnement</b> .....	8
<b>6. Déclaration de conformité</b> .....	9
6.1. Transport et livraison .....	9
<b>7. En cas d'erreur</b> .....	10
<b>8. Garantie</b> .....	11

## Avis important pour les consommateurs du Québec :

WarmlyYours n'offre pas de services de réparation pour ce produit. Aucune pièce de rechange n'est disponible pour le panneau en verre ou en aluminium, l'élément chauffant, les supports de montage ou la connexion électrique. Si votre panneau Ember tombe en panne pendant la période de garantie, nous remplacerons l'unité complète conformément à notre politique de garantie. Notre équipe d'assistance technique est disponible 24h/24 et 7j/7 par téléphone pour toute aide à l'installation ou au dépannage. Pour plus de détails, consultez notre politique de retour. Cet avis est fourni conformément à la Loi sur la protection du consommateur du Québec, article 39 (telle qu'amendée en 2025).

Merci d'avoir acheté un panneau chauffant infrarouge fabriqué par INFRAPOWER MANUFACTURING LTD. et commercialisé par WARMLYOURS RADIANT HEATING. CETTE VERSION DU MANUEL D'INSTRUCTIONS A ÉTÉ TRADUITE À PARTIR DE LA VERSION ORIGINALE ALLEMANDE APPROUVÉE PAR TÜV RHEINLAND ALLEMAGNE. NOUS DÉCLINONS TOUTE RESPONSABILITÉ POUR LA VERSION TRADUITE. VEUILLEZ DEMANDER LA VERSION ORIGINALE ALLEMANDE À VOTRE REVENDEUR. Les panneaux chauffants EMBER fonctionnent à l'électricité. Conformément à cette définition, ces appareils peuvent être dangereux. Il est donc nécessaire de lire attentivement ces instructions avant utilisation. Si vous avez des questions, nous sommes également à votre disposition pour vous aider. Conservez ce manuel à proximité de l'appareil.

## 1.1 Informations générales sur les panneaux radiants infrarouges

Les panneaux radiants EMBER sont des systèmes de chauffage direct qui utilisent le principe du rayonnement thermique infrarouge. Ils ont une très faible consommation d'énergie et permettent d'obtenir un climat intérieur agréable et confortable. Le conducteur thermique est en fibre de carbone.

Les panneaux EMBER convertissent l'énergie électrique en chaleur avec un rendement proche de 100 %. Un revêtement spécial sur la surface est optimisé afin d'obtenir une dissipation thermique maximale dans la gamme de longueurs d'onde de 7 à 10 µm.

Les panneaux radiants EMBER chauffent une pièce de la même manière que le soleil réchauffe la terre. EMBER apporte cette chaleur infrarouge dans votre maison, minimisant ainsi vos frais de chauffage. Les panneaux ont également un effet bénéfique sur la santé humaine. La chaleur a un effet positif sur le cœur humain, en particulier chez les personnes âgées, les enfants et les nouveau-nés. Elle a également un impact très efficace sur les personnes à mobilité réduite.

L'utilisation des panneaux EMBER peut améliorer votre santé générale. Lorsque les panneaux sont utilisés, seuls 80 % du chauffage traditionnel sont nécessaires, car les panneaux peuvent augmenter la sensation de chaleur dans une pièce. Par rapport au chauffage traditionnel, les panneaux chauffants infrarouges EMBER permettent de réaliser jusqu'à 30 % d'économies. Pendant les périodes de transition, ce chiffre peut atteindre 60 %.

## 1.2. Informations générales sur les panneaux Ember

Les panneaux radiants EMBER peuvent être utilisés dans différentes pièces et différents environnements (pour chaque application, voir la section 1.3.). En fonction de l'environnement et de la nature de l'application souhaitée, différents modèles sont recommandés (pour trouver le modèle qui vous convient le mieux, veuillez contacter votre revendeur). Pour tous les modèles et toutes les applications, veillez à respecter les consignes de sécurité pour l'installation (voir la section 3.1.).

Les panneaux radiants EMBER chauffent en 5 à 10 minutes environ. Vous ne sentirez pas immédiatement la chaleur dans votre pièce, car les objets froids qui s'y trouvent (meubles, murs, plafonds, sols, etc.) doivent d'abord se réchauffer. Une fois ces objets chauffés, la chaleur se répandra dans toute la pièce et vous pourrez réduire la durée de fonctionnement du panneau chauffant. Vous réaliserez ainsi d'importantes économies d'énergie.

Selon le modèle EMBER que vous avez choisi, la surface chauffera entre 80 et 125 °C (176 et 257 °F). Tous les panneaux chauffants EMBER sont équipés de capteurs de température qui régulent la surface de l'appareil afin qu'il ne surchauffe pas. Les panneaux chauffants EMBER peuvent également être utilisés pour différentes applications environnementales. Pour plus de détails, voir la section 1.3.

## 1.3. Applications et modèles divers

### 1.3.1. Panneaux muraux

Les panneaux muraux EMBER peuvent être utilisés de manière optimale comme système de chauffage d'appoint ou principal. Grâce à leur structure fine et légère et aux différentes finitions de surface, les panneaux sont compacts et s'adaptent à presque tous les murs (voir les instructions d'installation à la section 3.1.). Selon leur position de montage, les panneaux muraux EMBER ont une part de chaleur par convection de près de 0 %. Le matériel fourni par le fabricant doit être utilisé pour le montage au plafond et sur pied.

### 1.3.2. Panneaux muraux-plafond (modèles Flex)

Seuls les panneaux EMBER Flex peuvent être installés au plafond.

### 1.3.3. Barres porte-serviettes

Si vous souhaitez ajouter une touche de chaleur à votre salle de bains tout en bénéficiant d'une fonction supplémentaire pour réchauffer vos serviettes, optez pour les barres porte-serviettes plates pour panneaux radiants Ember. Ces barres porte-serviettes sont fabriquées en aluminium anodisé, ce qui ajoute une touche haut de gamme et légère à votre panneau radiant déjà élégant. L'anodisation de l'aluminium rend également cet accessoire encore plus durable et résistant à la rouille.

### 1.3.4. Supports

Deux fixations de support sûres et discrètes vous permettront de poser votre panneau chauffant rayonnant Ember Flex enfichable avec la plus longue dimension à l'horizontale. C'est idéal pour les bureaux ou les endroits où il n'est pas pratique de fixer un panneau chauffant au mur ou au plafond. Cet accessoire est compatible avec tous les panneaux rayonnants Ember Flex. Il ne fonctionne pas avec les panneaux rayonnants Ember Glass ou Ember Mirror.

## 2.1. Consignes générales de sécurité

- Tous les panneaux chauffants EMBER sont uniquement destinés à être utilisés comme éléments chauffants. Toute utilisation inappropriée peut présenter un danger important pour les personnes, les animaux et l'environnement.
- Les panneaux chauffants EMBER ne sont pas destinés à être utilisés par des personnes (y compris des enfants) ayant des capacités physiques, sensorielles ou mentales réduites ou manquant d'expérience et/ou de connaissances, sauf si elles sont surveillées par une personne responsable de leur sécurité ou ont reçu des instructions sur la manière d'utiliser l'appareil.
- Tous les panneaux chauffants doivent être tenus hors de portée des enfants. Les enfants doivent être surveillés afin de s'assurer qu'ils ne jouent pas avec l'appareil.
- Les panneaux chauffants EMBER ne sont pas adaptés à une utilisation sous la pluie ou dans des conditions humides, sous l'eau, ni à toute autre utilisation non prévue.
- Pour tous les panneaux chauffants EMBER, veuillez respecter les instructions d'installation suivantes (voir section 3).
- Chaque chauffage EMBER est équipé d'un interrupteur de sécurité intégré qui éteint automatiquement l'élément chauffant en cas de surchauffe. En débranchant l'appareil et en attendant environ 10 à 15 minutes, l'interrupteur de sécurité s'active automatiquement et l'appareil redevient opérationnel.

## 2.2. Consignes de sécurité spéciales

- **NE PAS COUVRIR.** Avertissement : pour éviter toute surchauffe, le radiateur ne doit pas être couvert. Ne couvrez jamais le panneau chauffant EMBER. Cela pourrait entraîner une accumulation de chaleur.
- Le radiateur est très chaud lorsqu'il est en marche (selon le modèle, jusqu'à 125 °C ou 257 °F). Tout contact peut entraîner de graves brûlures.
- Chaque radiateur EMBER est équipé d'un cordon d'alimentation et d'une fiche. Si vous souhaitez utiliser l'appareil dans une application câblée, vous pouvez le faire fonctionner à l'aide d'un thermostat d'ambiance. Assurez-vous que personne ne puisse trébucher sur le câble. Protégez l'appareil contre toute surcharge du disjoncteur et utilisez-le uniquement conformément aux spécifications indiquées sur la plaque signalétique.
- N'utilisez pas le panneau chauffant EMBER si le cordon d'alimentation ou la fiche (en option) est endommagé. Vérifiez-le avant chaque utilisation. Ne tirez pas sur le câble principal et ne le déchirez pas. Ne frottez pas le câble et ne le serrez pas. Le câble et les fiches (en option) ne peuvent être ni réparés ni remplacés. En cas de dommage, contactez le fabricant ou le distributeur.
- Ne jamais plonger les panneaux chauffants EMBER dans l'eau ni les mettre dans l'eau. De plus, personne ne doit toucher l'élément chauffant lorsqu'il se trouve dans la baignoire ou sous la douche. Ne pas utiliser cet appareil à proximité d'une baignoire, d'une douche ou d'une piscine.
- Les panneaux chauffants pour vitres et miroirs ne peuvent être utilisés que dans une position fixe (pour plus d'informations sur le montage, voir la section 3.1.).
- En cas de dommage au panneau chauffant ou au câble électrique, débranchez immédiatement l'appareil du circuit électrique. (Pour plus d'informations sur la procédure de garantie, voir la section 8).
- Afin d'éviter tout dommage ou accident, n'ouvrez jamais l'appareil (voir les informations détaillées décrites dans la section 3.5.). Si l'appareil est ouvert, la garantie et les demandes de responsabilité ne seront pas approuvées.

La surface des panneaux en verre Ember® est composée de verre de sécurité trempé (ESG) spécialement traité d'une épaisseur de 6 mm (1/4 po). Ce verre est beaucoup plus résistant que le verre conventionnel et est conçu pour supporter des forces d'impact nettement plus élevées et des températures élevées. Si le verre de sécurité est endommagé, il se brise en nombreux petits morceaux aux bords émoussés afin de minimiser les risques de blessures.

Veuillez noter, lorsque vous choisissez un emplacement d'installation pour le produit, qu'un très faible pourcentage de produits en verre trempé comme ceux-ci peuvent présenter une « rupture spontanée » ou un éclatement du verre. Cela peut se produire à tout moment, même lorsqu'il n'y a aucun dommage visible à la surface. En raison de cette possibilité, veuillez choisir un emplacement d'installation où il ne présente aucun danger pour les personnes ou les objets à proximité en cas de rupture.

**ATTENTION :** Évitez toute charge sur le verre lui-même, en particulier directement sur les bords.

Ne posez pas le panneau de verre contre quoi que ce soit et ne posez rien contre lui. Si vous testez l'appareil avant de le monter, veuillez poser le produit sur une surface plane, le verre vers le haut. Ne faites pas fonctionner l'appareil dans cette position plus longtemps que nécessaire, et ne le faites que pour vérifier son bon fonctionnement. Ne faites pas fonctionner les panneaux de verre ou de miroir Ember lorsqu'ils sont placés sur leur bord.

## 3.1 Instructions de montage

Les panneaux EMBER doivent être montés à l'aide du matériel de montage d'origine fourni. Veuillez consulter les instructions de montage incluses dans l'emballage du panneau. Pour les panneaux utilisés sans le matériel de montage d'origine, la garantie, la responsabilité et les dommages indirects sont annulés.

Les panneaux EMBER doivent uniquement être utilisés dans les cadres fournis par le fabricant.

Pour les panneaux utilisés sans le cadre d'origine, la garantie, la responsabilité et les dommages sont annulés.

### 3.1.2. Instructions générales pour le montage

En fonction de l'application souhaitée (voir section 1.3.), différents types d'installation sont proposés. Tous les panneaux EMBER sont livrés avec le matériel de montage d'origine (profilés en aluminium à l'arrière des panneaux et vis pour le montage mural inclus).

- Assurez-vous que l'appareil n'est pas sous tension pendant le montage. Pendant l'installation de l'appareil, assurez-vous également que le panneau chauffant n'est pas en position « ON ».
- Ne percez aucun trou dans le panneau chauffant. Si des trous ont été percés pour une raison quelconque, n'utilisez pas l'appareil. Veuillez contacter le fabricant ou le revendeur auprès duquel vous avez acheté le produit.
- Pour garantir une installation rapide et facile, utilisez le gabarit de montage fourni et suivez les instructions d'installation décrites en détail.
- Si l'appareil est installé dans une chambre d'enfant ou dans une pièce accessible aux enfants, veillez à ce qu'il soit fixé à au moins 1,20 mètre du sol.
- Assurez-vous que la distance entre le mur et l'arrière des panneaux chauffants (plaque métallique/aluminium) est d'au moins 1 pouce afin de garantir une bonne ventilation. Cette distance est toujours respectée lorsque vous utilisez le matériel de montage standard. Si vous utilisez un système de montage différent de celui d'origine, la garantie ainsi que la responsabilité pour les dommages consécutifs sont annulées.
- Assurez-vous que l'appareil n'est pas sous tension pendant le montage. Pendant l'installation de l'appareil, assurez-vous également que le panneau chauffant n'est pas en position « ON ».
- Ne percez aucun trou dans le panneau chauffant. Si des trous ont été percés pour une raison quelconque, n'utilisez pas l'appareil. Veuillez contacter le fabricant ou le revendeur auprès duquel vous avez acheté le produit.
- Pour garantir une installation rapide et facile, utilisez le gabarit de montage fourni et suivez les instructions d'installation décrites en détail.
- Si l'appareil est installé dans une chambre d'enfant ou dans une pièce accessible aux enfants, veillez à ce qu'il soit fixé à au moins 1,20 mètre du sol.
- Assurez-vous que la distance entre le mur et l'arrière des panneaux chauffants (plaque métallique/aluminium) est d'au moins 1 pouce afin de garantir une bonne ventilation. Cette distance est toujours respectée lorsque vous utilisez le matériel de montage standard. Si vous utilisez un système de montage différent de celui d'origine, la garantie ainsi que la responsabilité pour les dommages consécutifs sont annulées.

### 3.1.3. Instructions pour le montage des accessoires

Il est possible d'installer jusqu'à deux barres porte-serviettes par panneau radiant Ember. Pour simplifier l'installation, les barres porte-serviettes peuvent être fixées rapidement et facilement aux trous situés à l'arrière du panneau monté verticalement. Pour les modèles 47" x 24", les 2 points de fixation se trouvent à 16 3/4" du haut et du bas du panneau. Pour les modèles 35" x 24", les 2 points de fixation se trouvent à 9" du bas et du haut du panneau. Cet accessoire fonctionne avec tous les panneaux chauffants rayonnants Ember, à l'exception du panneau Ember Flex 35" x 12" (IP-EM-FLX-WHT0300-W). Si un porte-serviettes est installé dans la position inférieure, les serviettes suspendues à cet endroit ne seront chaudes que dans la zone située directement devant le panneau radiant. Voir la figure A à la page suivante.

## 3.1.3. Informations générales sur le positionnement

Avec le rayonnement infrarouge, un mauvais positionnement peut entraîner un effet d'« ombre » dans certaines zones d'une pièce (similaire à un nuage passant entre vous et le soleil). Pour éviter les effets d'ombre, le positionnement optimal de votre radiateur infrarouge implique qu'aucun objet ne se trouve entre le radiateur et la zone à chauffer. Pour plus d'informations sur le positionnement optimal, veuillez consulter le revendeur auprès duquel vous avez acheté le panneau EMBER.

## 3.2. CONNEXION ÉLECTRIQUE (CÂBLÉE)

Si la fiche Ember est retirée, un panneau câblé peut être contrôlé via une connexion permanente à un thermostat d'ambiance adapté. Veuillez vous reporter aux instructions du thermostat d'ambiance pour effectuer les connexions appropriées.

**Attention : si le cordon d'alimentation de l'appareil est endommagé, il doit être remplacé immédiatement.**

Les thermostats fixes doivent être installés à côté de la porte d'entrée de la pièce chauffée, à une hauteur de 1,3 mètre du sol. Ils peuvent également être installés sur un mur intérieur, à l'abri de la lumière directe du soleil. Le thermostat ne doit pas être installé à moins d'un mètre de l'EMBER.

Alimentez le thermostat à l'aide d'un circuit protégé par un disjoncteur différentiel.

L'appareil est connecté à l'aide du connecteur fourni à un boîtier de jonction alimentant l'alimentation CA. Si un câble plus long est nécessaire, il peut être remplacé par un câble plus long, de calibre 18 AWG ou supérieur.

### Chauffage

Un chauffage câblé peut être contrôlé par un thermostat externe.

### Mise à la terre

Le chauffage fonctionne sur une tension de 120 volts. La mise à la terre verte-jaune du cordon doit être connectée à une prise de terre permanente à l'intérieur du boîtier de jonction.

**Attention : toutes les connexions électriques permanentes doivent être réalisées**

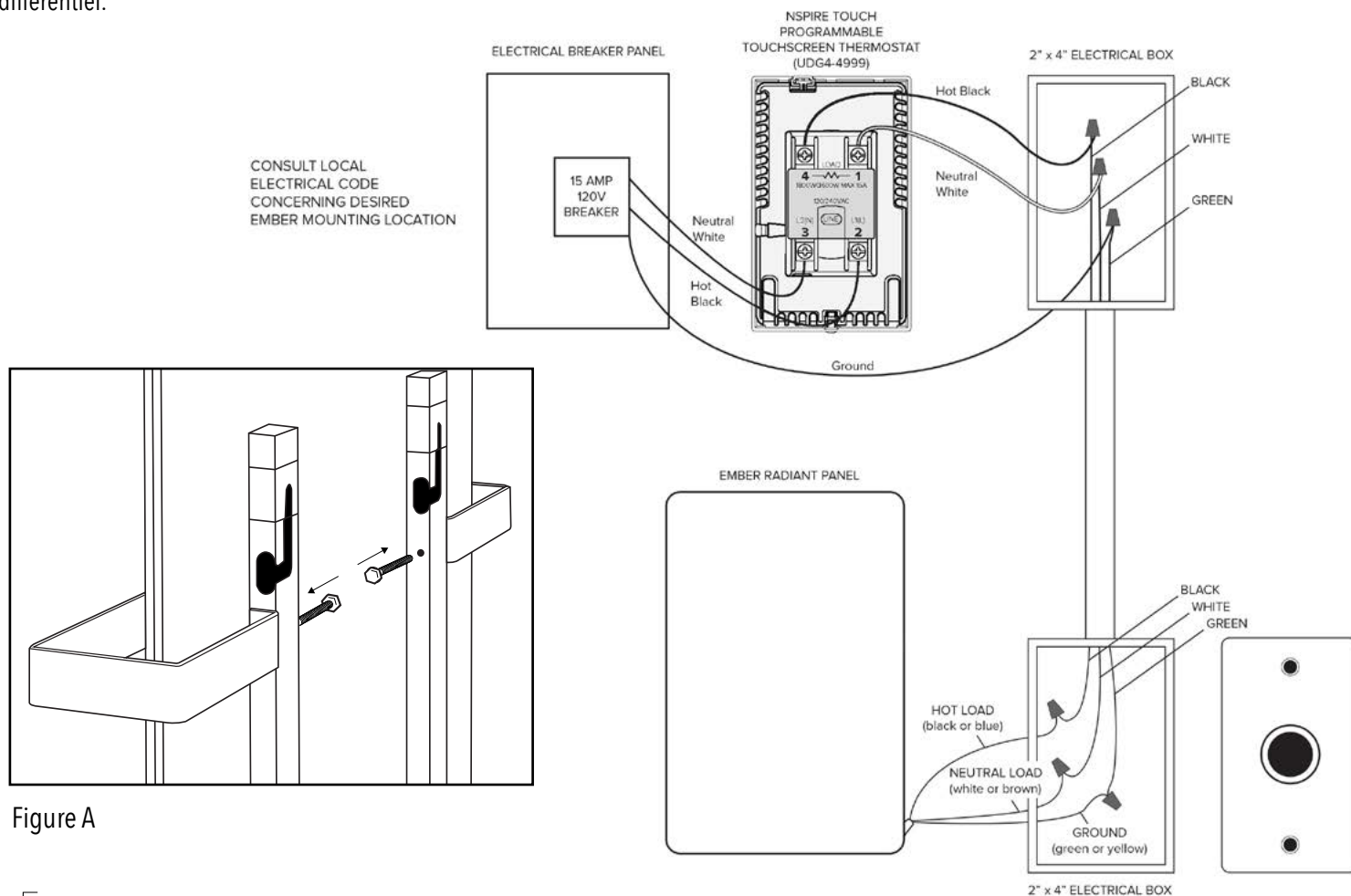


Figure A

## 3.3. Instructions pour la première utilisation

- Veuillez noter que la section 3.1 mentionne les instructions d'assemblage.
- Si vous disposez d'un modèle enfichable, connectez maintenant le panneau chauffant à une paire de prises parfaitement placées et installées (veuillez noter les instructions mentionnées ci-dessus pour des raisons de sécurité).
- Le panneau chauffant peut maintenant être mis en service. Le temps de chauffage initial est d'environ 5 à 10 minutes. Vous ne sentirez pas immédiatement la chaleur dans votre pièce, car les objets froids qui s'y trouvent (meubles, murs, plafonds, sols, etc.) doivent d'abord se réchauffer. Une fois ces surfaces chauffées, la chaleur se répandra dans toute la pièce et vous pourrez réduire la durée de fonctionnement du panneau chauffant.

## 3.4. Instructions pour une utilisation régulière

- Ne placez pas de vêtements ou d'autres articles similaires sur l'élément chauffant (RISQUE D'INCENDIE). Un panneau est fixé à l'avant du panneau et ne doit pas être retiré.
- Lors du chauffage ou du refroidissement, l'expansion et la contraction des panneaux chauffants peuvent provoquer un bruit minime. Ceci est normal.
- Le radiateur est très chaud lorsqu'il est en marche. Tout contact peut entraîner de graves brûlures.
- Tous les panneaux chauffants EMBER sont équipés de capteurs de température qui régulent la surface de l'appareil et empêchent toute surchauffe.
- Si vous n'utilisez pas le panneau chauffant pendant une période prolongée, il est conseillé de débrancher les appareils enfichables.
- La surface des panneaux chauffants doit être maintenue propre. Veuillez vous reporter aux instructions de la section 3.4.

## 3.5. Instructions de nettoyage et d'entretien

Les panneaux EMBER ne nécessitent aucun entretien. Si vous constatez des anomalies, débranchez immédiatement le cordon d'alimentation et contactez le revendeur auprès duquel vous avez acheté le panneau. Pour obtenir les meilleurs résultats lors du nettoyage, procédez comme suit :

- Le chauffage est très chaud pendant son utilisation (selon le modèle, jusqu'à 125 °C ou 257 °F, RISQUE DE BRÛLURE). Avant de nettoyer l'élément chauffant, laissez-le refroidir pendant environ 10 à 15 minutes.
- Ne plongez pas le panneau chauffant dans l'eau et ne le nettoyez pas au jet d'eau. N'utilisez jamais de chiffon humide. Nettoyez-le à l'aide d'un chiffon à poussière ou d'un chiffon légèrement humide. Assurez-vous que l'élément chauffant est complètement sec avant de mettre l'appareil sous tension.
- N'utilisez pas de produits abrasifs, d'autres produits de nettoyage agressifs ou de chiffons rugueux.

## 3.6. Instructions de réparation

- En cas d'irrégularités avec les appareils, contactez toujours votre revendeur. Ne les réparez pas vous-même.
- N'utilisez pas l'appareil ou cessez immédiatement de l'utiliser s'il est endommagé, en particulier si le cordon d'alimentation, le boîtier ou le panneau chauffant sont touchés. • De plus, nous vous demandons de lire attentivement les détails de la section 8 concernant le traitement des demandes de garantie.
- Ne retirez jamais l'étiquette ou l'autocollant d'avertissement. Les données figurant sur la plaque signalétique sont importantes pour la garantie.

## 4. Détails techniques

Les informations suivantes fournissent des informations générales applicables à la gamme de panneaux radiants EMBER. Vous trouverez des informations supplémentaires sur les performances, les dimensions et la température de surface sur l'autocollant situé à l'arrière des panneaux. Les méthodes de montage Ember varient, veuillez consulter les instructions de montage de votre appareil, qui sont incluses dans l'emballage Ember. La figure 1 illustre la méthode de montage des anciens appareils qui se fixent uniquement aux murs. La figure 2 illustre la méthode de montage actuelle des panneaux Ember. Les appareils Ember Flex peuvent être fixés aux murs et aux plafonds, les appareils Ember Glass ne peuvent pas être fixés au plafond, mais uniquement aux murs.

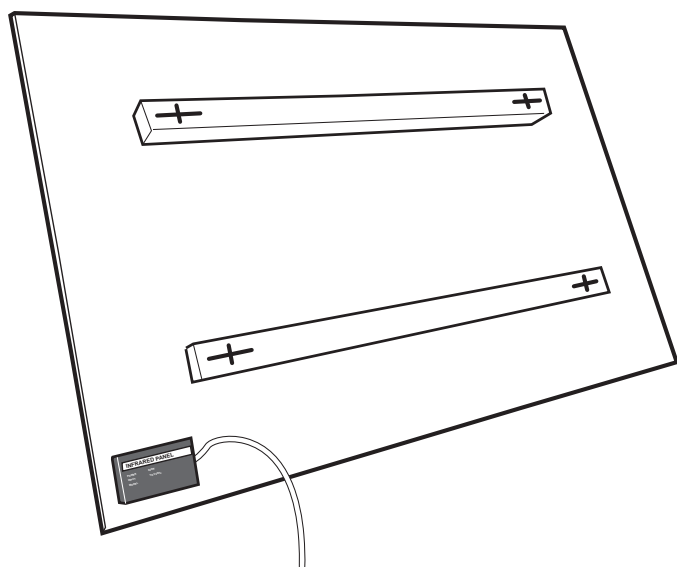


Figure 1

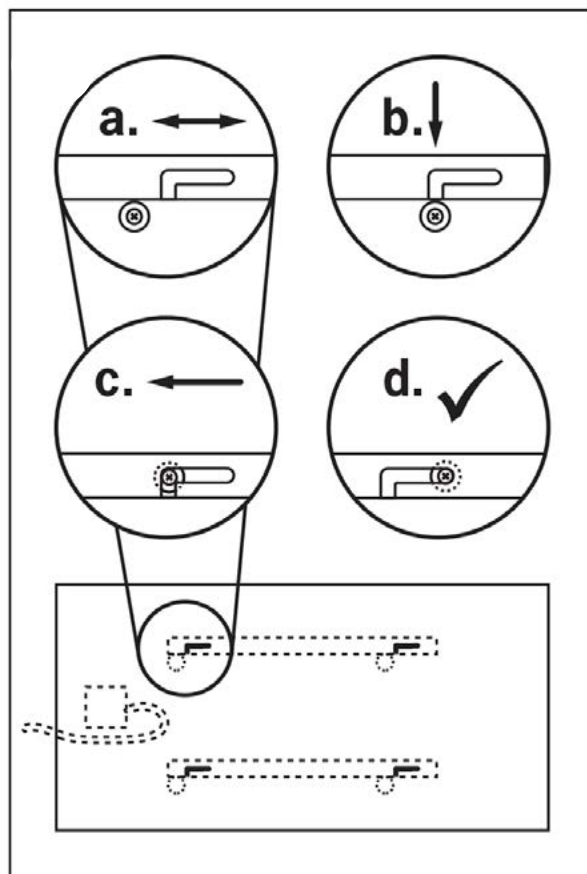


Figure 2

## 5. Protection de l'environnement

Veillez respecter les consignes suivantes pour l'élimination des matériaux d'emballage :

- Les matériaux d'emballage en carton peuvent être recyclés. • Gardez les films plastiques ou les emballages hors de portée des enfants. Veuillez recycler correctement le film protecteur.
- Le chauffage, ou ses composants, ne doit pas être jeté avec les déchets ménagers normaux, mais doit être apporté à un point de collecte pour le recyclage des appareils électroniques et électriques. Le symbole figurant sur le produit, sur l'emballage et dans ce manuel l'indique.
- En recyclant, vous contribuez de manière importante à la protection de notre environnement. Veuillez vous renseigner auprès de votre autorité locale ou du site d'élimination approprié.



## 6. Déclaration de conformité

Nous déclarons par la présente que le panneau chauffant auquel se rapporte la présente déclaration est conforme aux directives et normes suivantes :

**UL 499: 2014 R2.17**

**EN60335-1**

**CAN/CSA C22.2 No. 60335-1-11**

**EN60335-2-30**

**CAN/CSA E60335-2-30:13**

**EN50366**

### 6.1. Transport et livraison

Après avoir subi un contrôle final, chaque élément chauffant est emballé de manière sécurisée dans des boîtes adaptées, puis expédié. Afin de pouvoir obtenir réparation en cas de dommages survenus pendant le transport, nous vous demandons de déballer le panneau chauffant en présence du transporteur, au cas où vous constateriez des dommages sur le document de transport ou le bon de livraison correspondant.

## 7. Survenue d'une erreur

Cher client,

Nous vous remercions d'avoir choisi un produit WARMLYYOURS RADIANT HEATING. En cas de problème avec votre appareil, nous vous prions de contacter en premier lieu le revendeur auprès duquel vous l'avez acheté. Si le problème ne peut être résolu de cette manière, veuillez renvoyer votre appareil au revendeur en joignant la carte de garantie suivante.

- WARMLYYOURS offre une garantie de 5 ans sur tous les panneaux radiants EMBER, à compter de la date d'achat. La preuve d'achat est le bon de garantie.
- Sont exclus de la garantie les défauts optiques externes, autres que les dommages causés par une installation incorrecte ou une mauvaise manipulation, ainsi que les numéros de série effacés ou altérés et les dommages mécaniques.
- Les réparations effectuées par des tiers non autorisés annulent la garantie.
- La garantie couvre la réparation ou le remplacement de la pièce défectueuse. La main-d'œuvre n'est pas incluse. Veuillez appeler WarmlyYours au 800-875-5285 pour obtenir une assistance technique 24 heures sur 24, 7 jours sur 7.

## Informations sur la garantie EMBER®

**Veillez remplir et renvoyer la carte de garantie  
(en ligne ou par courrier/fax)**

à l'adresse [www.warmlyyours.com/radiant-panel-heating/warranty/register](http://www.warmlyyours.com/radiant-panel-heating/warranty/register), ou appeler le  
**(800) 875-5285** pour vous enregistrer par téléphone, ou encore nous envoyer un fax au **(800)  
408-1100**

### HOMEOWNER INFORMATION

Name		Phone
Address	Email	
City	State	Postal/Zip
Fax		
Product Serial Number:		

### INSTALLER INFORMATION

Company Name		Phone
Address	Email	
City	State	Postal/Zip
Fax		
Product Serial Number:		

WarmlyYours.com Inc. garantit que le produit WarmlyYours EMBER® (« le produit ») est exempt de défauts de matériaux et de fabrication pendant 5 ans à compter de la date d'achat, à condition que le produit soit installé conformément au manuel d'installation fourni, à toute consigne spéciale écrite de conception ou d'installation fournie par WarmlyYours.com Inc. pour ce produit, du Code national de l'électricité (NEC) et du Code canadien de l'électricité (CEC), ainsi que de tous les codes locaux applicables en matière de construction et d'électricité. WarmlyYours ne fait aucune déclaration quant à l'augmentation de la température ambiante, au temps nécessaire pour atteindre une température ambiante donnée ou à la température ambiante finale en raison des innombrables variables liées à la construction des bâtiments et aux conditions environnementales. Tout défaut suspecté doit être signalé immédiatement après sa découverte. La détermination d'un tel défaut doit être effectuée uniquement par WarmlyYours.com Inc. ou son représentant autorisé. Cette garantie est nulle et non avenue si le produit est mal installé, mal utilisé ou maltraité.

WarmlyYours.com Inc. n'assume aucune responsabilité dans le cadre de cette garantie pour tout dommage causé au produit par un artisan ou un visiteur sur le chantier, ou pour tout dommage résultant de travaux effectués après l'installation. En vertu de la présente garantie limitée, WarmlyYours.com Inc. fournira les recours suivants : s'il est déterminé que le produit présente un défaut de matériaux ou de fabrication et qu'il n'a pas été endommagé à la suite d'une mauvaise utilisation ou d'une mauvaise application, WarmlyYours.com Inc. remboursera le prix d'achat initial ou remplacera le panneau radiant, aux frais de WarmlyYours.com Inc. WarmlyYours.com Inc. ne sera pas responsable de la main-d'œuvre nécessaire pour remplacer le panneau radiant. La garantie limitée est nulle et non avenue si le propriétaire du projet ou son représentant tente de réparer le produit sans avoir reçu d'autorisation. Dès notification d'un problème réel ou potentiel, WarmlyYours.com Inc. délivrera une autorisation de procéder conformément aux conditions de la garantie limitée.

L'appareil doit être inspecté à la livraison afin de vérifier qu'il n'a pas subi de dommages pendant le transport. Les réclamations au titre de la garantie ne seront pas acceptées pour les appareils endommagés qui ont été installés. WarmlyYours.com, Inc. n'est pas responsable de la perte ou des dommages subis par l'appareil en raison d'une installation incorrecte, d'un vol, d'un incendie, d'un tremblement de terre ou d'autres phénomènes naturels. La garantie est nulle si l'appareil Ember est équipé de pièces de rechange non autorisées ou de composants supplémentaires non approuvés. Ember n'est pas conçu pour entrer en contact avec des objets. Tout dommage causé à un objet entrant en contact avec Ember, ou tout dommage causé à Ember à la suite d'un contact avec un objet, n'est pas couvert par cette garantie. La garantie est annulée si l'étiquette du numéro de série est retirée, endommagée ou altérée de quelque manière que ce soit.

WARMLYOURS.COM INC. DÉCLINE TOUTE GARANTIE NON PRÉVUE DANS LES PRÉSENTES, Y COMPRIS TOUTE GARANTIE IMPLICITE DE QUALITÉ MARCHANDE OU DE CONFORMITÉ À UN USAGE PARTICULIER. WARMLYOURS.COM INC. DÉCLINE ÉGALEMENT TOUTE RESPONSABILITÉ POUR LES DOMMAGES SPÉCIAUX, INDIRECTS, SECONDAIRES, ACCESSOIRES OU CONSÉCUTIFS RÉSULTANT DE LA PROPRIÉTÉ OU DE L'UTILISATION DE CE PRODUIT, Y COMPRIS LES DÉSAGRÈMENTS OU LA PERTE D'UTILISATION. IL N'EXISTE AUCUNE GARANTIE AU-DELÀ DE CELLES ÉNONCÉES DANS LE PRÉSENT DOCUMENT. AUCUN AGENT OU REPRÉSENTANT DE WARMLYOURS.COM INC. N'A LE POUVOIR DE PROLONGER OU DE MODIFIER LA PRÉSENTE GARANTIE, SAUF SI CETTE PROLONGATION OU MODIFICATION EST EFFECTUÉE PAR ÉCRIT PAR UN DIRIGEANT DE LA SOCIÉTÉ.

Les commandes vendues sous le nom WarmlyYours.com Inc. sont assorties de garanties distinctes. Veuillez consulter le site Web WarmlyYours pour plus d'informations.