



**WarmlyYours**

**Radiant Heating Systems**

Experts since 1999

# Riviera Towel Warmer Manuel d'installation



TW-R09BS-HP / TW-R09PS-HP / TW-R09GS-HP

Merci d'avoir choisi votre sèche-serviettes WarmlyYours de fabrication soignée. Vous pouvez désormais ajouter luxe et confort à votre salle de bain grâce à la douce chaleur d'une serviette ou d'un peignoir tiède à la sortie de la douche. La chaleur rayonnante du sèche-serviettes réchauffe votre linge de bain.

Ce document contient toutes les instructions nécessaires à l'installation et à l'utilisation de votre appareil. Si vous rencontrez des difficultés lors de l'installation, une assistance est disponible par téléphone au (800) 875-5285.

## INFORMATIONS DE SÉCURITÉ

Ce sèche-serviettes est muni d'un dispositif de limitation de température. Lorsque la température interne atteint 75 °C (167 °F), le dispositif arrête le chauffage et laisse l'appareil refroidir. Lorsque la température redescend à environ 65 °C (149 °F), le circuit de chauffage se réactive.

- Les sèche-serviettes sont conçus uniquement pour chauffer des serviettes et des peignoirs, et ne doivent pas être utilisés à d'autres fins.
- Ne jamais se tenir debout, s'asseoir ou se suspendre au sèche-serviettes.
- Ne jamais laisser les enfants jouer avec ou sur le sèche-serviettes.
- Assurez-vous que le disjoncteur du circuit électrique est coupé au tableau principal avant tout câblage ou entretien.
- Le sèche-serviettes doit être correctement mis à la terre.
- Tout câblage doit être conforme au Code national de l'électricité (NEC) et réalisé par un professionnel agréé pour les travaux électriques.
- Ne jamais installer le sèche-serviettes à l'intérieur d'une douche, d'un sauna ou d'un hammam.
- Ne jamais chauffer plus de deux serviettes à la fois. Une surcharge de l'appareil pourrait le rendre extrêmement chaud et provoquer des brûlures en cas de contact.

## NETTOYAGE

- Nettoyez le sèche-serviettes avec un chiffon doux, humide et non abrasif pendant qu'il est encore tiède. Une fois refroidi, polissez légèrement avec un chiffon doux et sec. N'utilisez jamais de poudres abrasives, de produits pour métaux ni de nettoyeurs à base de chlore sur quelque partie que ce soit du sèche-serviettes.

## INSTALLATION

Cet appareil doit être installé conformément aux instructions du présent manuel et aux directives du NEC relatives aux installations électriques dans les salles de bain. Le sèche-serviettes doit être raccordé à un circuit protégé par un disjoncteur différentiel (GFCI) et installé par un professionnel agréé pour les travaux d'électricité.

# FIXATION DU SÈCHE-SERVIETTES AU MUR

## Étape 1

Dessinez un schéma de l'emplacement souhaité des supports sur la boîte du sèche-serviettes afin de créer un gabarit (voir l'étape 2 pour les instructions de création du gabarit).

Au moins deux des quatre supports doivent être fixés directement à un montant (stud) du mur.

Le modèle Riviera à branchement (Plug-In) doit être installé à moins de 1,83 m (6 pieds) d'une prise correctement mise à la terre afin que le cordon d'alimentation puisse l'atteindre.

Assurez-vous de mesurer la distance entre le point où le cordon est fixé au sèche-serviettes et la prise électrique.

N'utilisez pas de rallonge pour relier le sèche-serviettes à la prise.

## Étape 2

### Création du gabarit

- A. Fixez les supports dans les positions souhaitées sur le sèche-serviettes (voir pages 7–8 pour le montage des supports selon le modèle).
- B. Placez le sèche-serviettes sur la boîte (ou sur une grande feuille de papier), à plat, les supports tournés vers le bas.
- C. Marquez l'emplacement des supports.
- D. Utilisez ce gabarit comme guide pour reporter sur le mur les quatre points de fixation, en veillant à ce que :
  - Le modèle à branchement soit installé à moins de 1,83 m (6 pieds) d'une prise mise à la terre. N'utilisez pas de rallonge.
  - Au moins deux supports soient alignés avec un montant du mur.
  - Le sèche-serviettes soit bien de niveau.
  - Le câble d'alimentation puisse entrer dans le pied d'alimentation (Power Leg).

## Étape 3

Installez les supports sur le mur.

Utilisez les chevilles murales fournies pour les supports qui ne sont pas fixés à un montant. (Reportez-vous aux pages 7–8 ou 10–11 pour les instructions détaillées.)

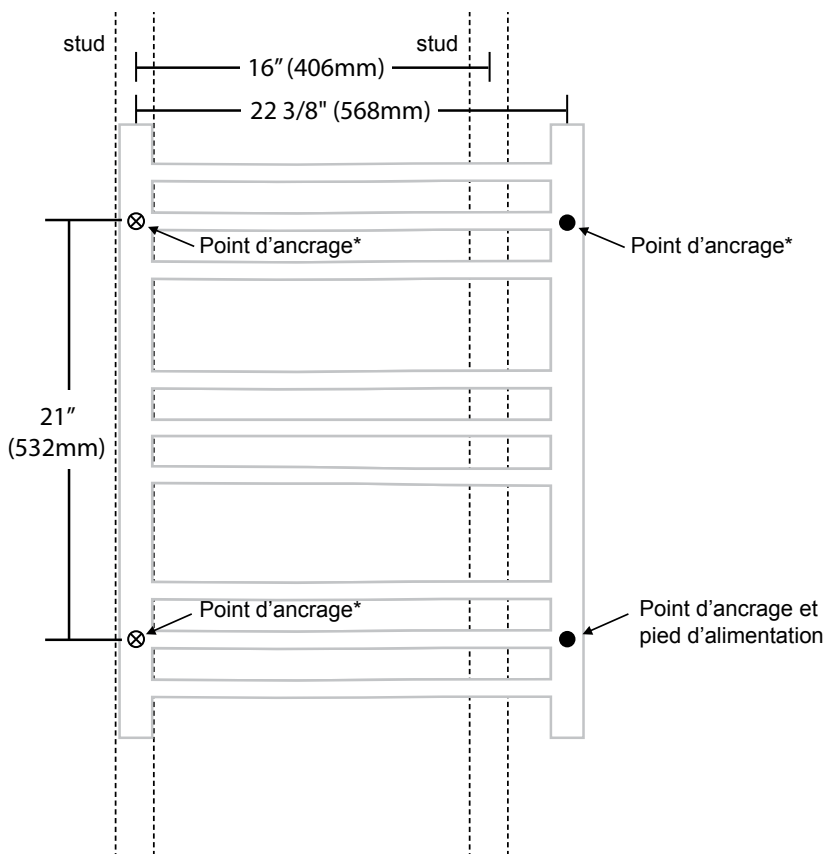
## FIXATION DU SÈCHE-SERVIETTES AU MUR – SUITE

**Note:** Dimensions shown are distances between the center of anchor points. This example shows 16" on center construction. Your situation may vary depending on your stud spacing.

**Remarque:** 

Les dimensions indiquées correspondent aux distances entre les centres des points d'ancrage. L'exemple ci-dessous montre une configuration avec des montants espacés de 16 pouces (40,6 cm) d'un centre à l'autre. Votre situation peut varier selon l'espacement de vos montants.

### Riviera: Points d'ancrage




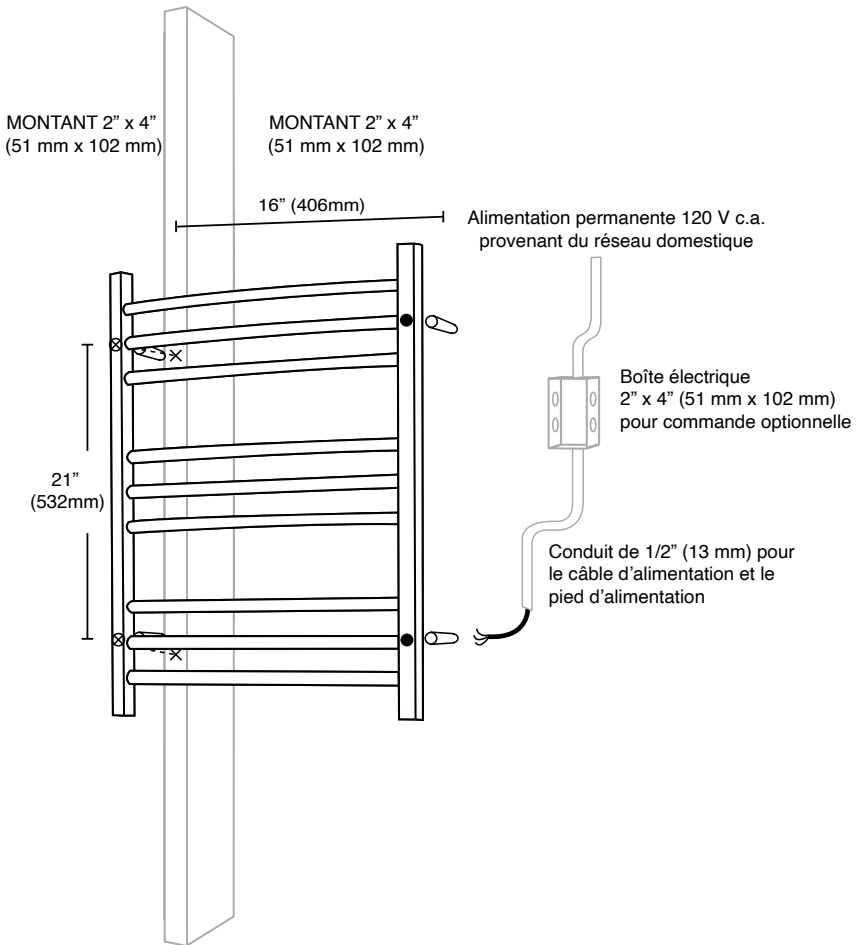
**Remarque :** Les points d'ancrage gauches doivent être fixés à un montant dans la mesure du possible.

# FIXATION DU SÈCHE-SERVIETTES AU MUR – SUITE

## Schéma B : Schéma de préparation (Rough-In)

**Remarque:** Les dimensions indiquées correspondent aux distances entre les centres des points d'ancrage. L'exemple ci-dessous illustre une construction avec des montants espacés de 16 pouces (40,6 cm) d'un centre à l'autre. Votre situation peut varier selon l'espacement de vos montants.

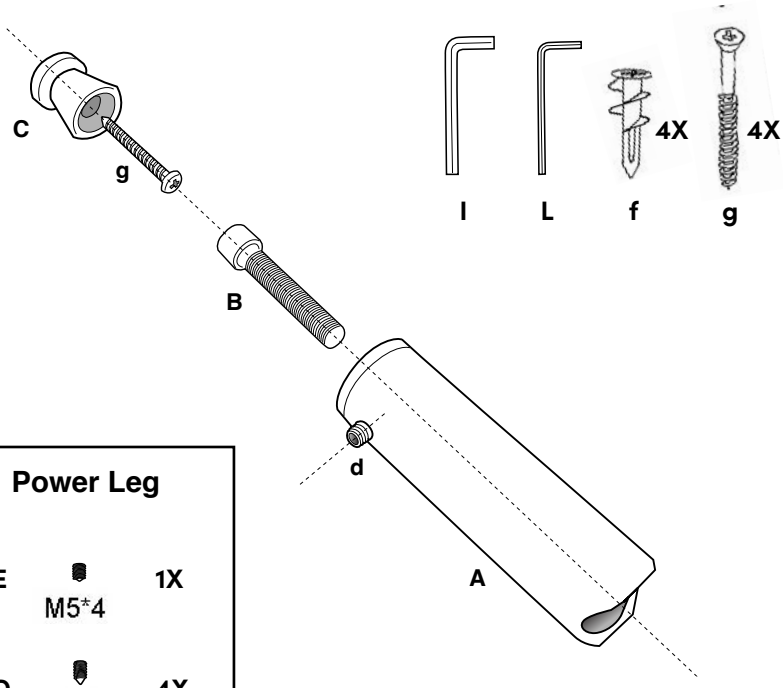
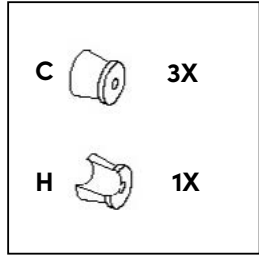
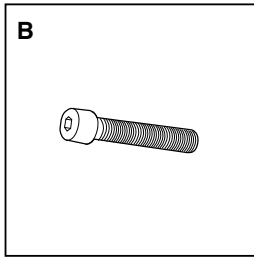
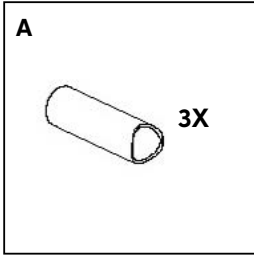
**AVERTISSEMENT:**  Les emplacements des points d'ancrage peuvent varier. Mesurez toutes les dimensions avant la préparation et l'installation.



**Remarque :** Les points d'ancrage gauches doivent être fixés à un montant dans la mesure du possible.

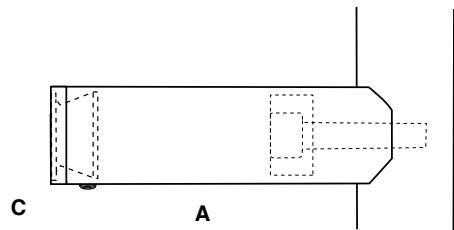
# INSTRUCTIONS D'ASSEMBLAGE DES SUPPORTS

## Schéma C : Schémas d'assemblage des supports



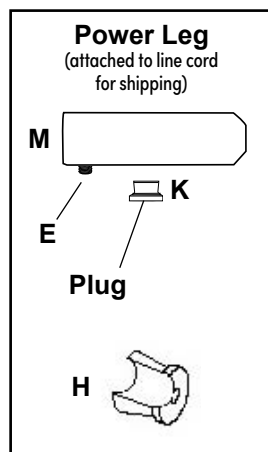
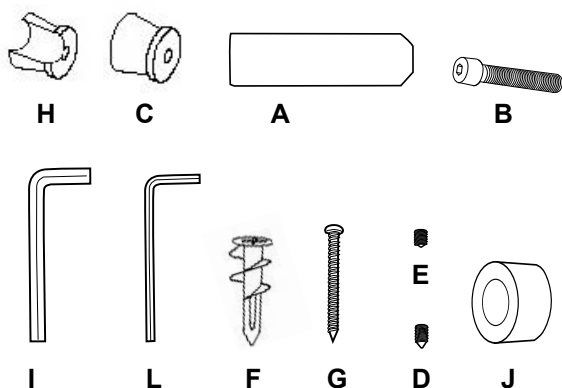
**Power Leg**

<b>E</b>		1X
	M5*4	
<b>D</b>		4X
	M5*6	
<b>J</b>		4X
<b>K</b>		1X



# INSTRUCTIONS D'ASSEMBLAGE DES SUPPORTS

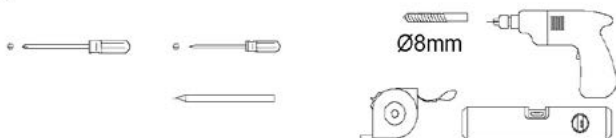
## Liste des pièces



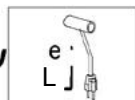
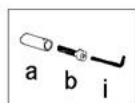
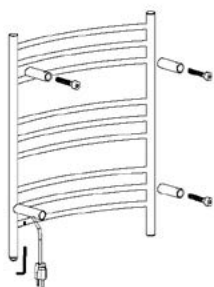
Liste des pièces – Modèles Infinity Dual Connect et Riviera Dual Connect			
Numéro de pièce	Description	Quantité	ID de la liste des pièces
0005-58140-0002	Pied de fixation, fini brossé	3	A
0005-58120-0002	Pied de fixation, fini poli	3	A
0005-58170-0003	Pied de fixation, fini or poli PVD	3	A
0005-58300-0000	Vis, pied vers barre, M8x20, à douille	3	B
0005-58110-0000	Support rond complet de fixation	3	C
0005-58200-0001	Vis sans tête, Allen, à douille, M5x6	4	D
0005-58200-0002	Vis sans tête, Allen, à douille, M5x4, pied d'alimentation	1	E
0005-58500-0000	Cheville murale	4	F
0005-58200-0001	Vis de montage de support, ST4.2x40, cruciforme	4	G
0005-58110-0001	Support de fixation du pied d'alimentation, format 3/4	1	H
0005-51900-0001	Clé hexagonale de 6 mm	1	I
0005-58810-0001	Collier de pied, fini brossé	4	J
0005-58120-0004	Collier de pied, fini poli	4	J
0005-58170-0001	Collier de pied, fini or poli PVD	4	J
0005-58790-0000	Bouchon en plastique pour pied d'alimentation	1	K
0005-51900-0000	Clé hexagonale de 2,5 mm	1	L
0005-58140-0003	Pied d'alimentation, fini brossé	1	M
0005-58120-0003	Pied d'alimentation, fini poli	1	M
0005-58170-0003	Pied d'alimentation, fini or poli PVD	1	M
AK05-58040-0000	Trousse de pièces Riviera Infinity, pied d'alimentation, fini brossé	1	n/s
AK05-58020-0002	Trousse de pièces Riviera Infinity, pied d'alimentation, fini poli	1	n/s
AK05-58070-0001	Trousse de pièces Riviera Infinity, pied d'alimentation, fini or poli PVD	1	n/s

# INSTRUCTIONS D'INSTALLATION (MODÈLE À BRANCHEMENT)

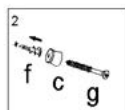
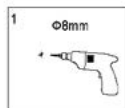
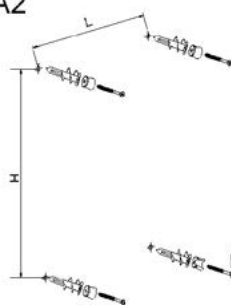
## Tools required



A1

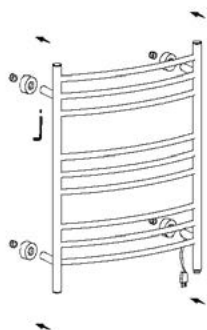


A2

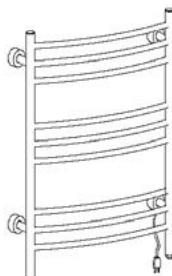


# INSTRUCTIONS D'INSTALLATION (MODÈLE À BRANCHEMENT)

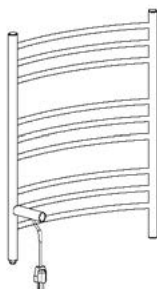
A3



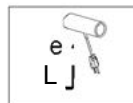
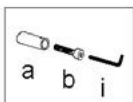
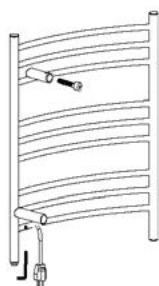
A4



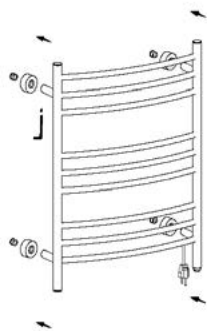
B1



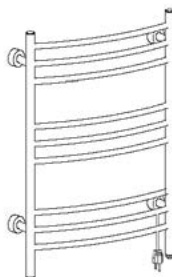
B2



B3



B4



# INSTRUCTIONS D'ASSEMBLAGE DES SUPPORTS (SUITE)

## Modèle à branchement seulement

Branchez le cordon dans une prise correctement mise à la terre. N'utilisez pas de rallonge pour relier la fiche du sèche-serviettes à la prise électrique.

### Étape 1

Maintenez le sèche-serviettes en position tout en serrant les vis à tête hexagonale D à la base de chaque section de tube A, à l'aide de la petite clé Allen L fournie, afin de fixer solidement le sèche-serviettes en place.

### Étape 2

Assurez-vous que l'appareil est allumé à l'aide de l'interrupteur ON/OFF situé sur la barre inférieure, à droite (lorsque vous faites face au sèche-serviettes). Un voyant s'allume lorsque l'interrupteur est en position « ON ». Reportez-vous au schéma D pour connaître l'emplacement de l'interrupteur.

**Diagram D**



# INSTRUCTIONS D'ASSEMBLAGE DES SUPPORTS (SUITE)

## Étape 3

Mesurez l'emplacement des supports à l'aide du gabarit, si vous le souhaitez.  
Au moins deux supports doivent être fixés sur un montant du mur.

## Étape 4

Fixez les supports C et H au mur à l'aide de la vis g et de la cheville murale f, si nécessaire.

**Répétez l'étape 4 pour les autres supports.**

## Étape 5

Placez et orientez les pieds A et M à l'aide des inserts filetés situés à quatre points à l'arrière du sèche-serviettes. Fixez les pieds (A et M) aux inserts filetés avec le boulon B et serrez à l'aide de la grande clé Allen i fournie.

**Répétez l'étape 5 pour les autres sections de tubes.**

## Étape 6

Desserrez les vis à tête hexagonale D à la base de chaque pied A à l'aide de la petite clé Allen L fournie. Accrochez le sèche-serviettes en alignant et en faisant glisser les quatre sections de pieds A et M sur les supports C et H. Serrez partiellement les vis hexagonales D à la base de chaque section de tube A et M pour maintenir le sèche-serviettes en place, sans les fixer complètement pour le moment. Vérifiez que le support H est correctement orienté pour permettre à la vis de réglage de s'y engager.

## Hardwired Assembly and wiring

Étape 1 Coupez le cordon d'alimentation comme indiqué.

Étape 2 Retirez le pied d'alimentation.

Étape 3 Installez le bouchon en plastique dans le pied d'alimentation.

Étape 4 À l'aide des marquages du gabarit sur le mur, percez un trou pour le cordon d'alimentation et faites sortir le câble d'alimentation du mur. Placez le support de montage format 3/4 H sur le mur et marquez l'emplacement du trou de fixation.

Étape 5 À l'aide d'un foret de 8 mm, percez le trou pour le support de montage.

Étape 6 Insérez une cheville murale dans le mur, à côté du cordon d'alimentation.

Étape 7 Fixez le support de montage format 3/4 à l'aide d'une vis.

Étape 8 Placez le collier sur le pied d'alimentation et faites passer le câble d'alimentation à travers celui-ci.

Étape 9 Demandez à un assistant de maintenir le sèche-serviettes en place pendant que vous effectuez les connexions électriques. (Voir la section des connexions dans ce manuel.)

Étape 10 Poussez les fils connectés à l'intérieur du pied d'alimentation.

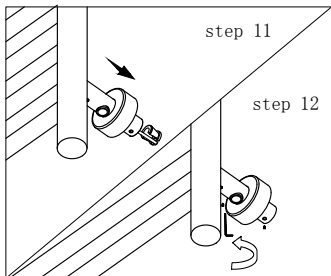
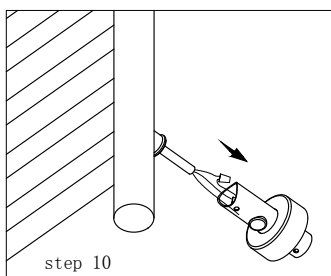
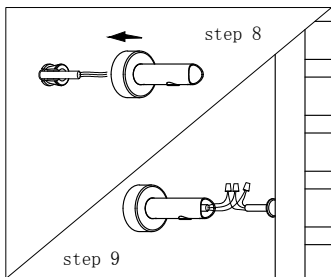
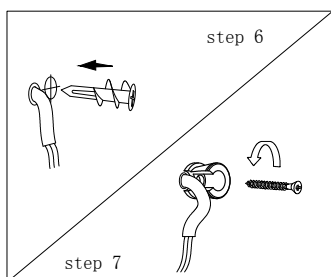
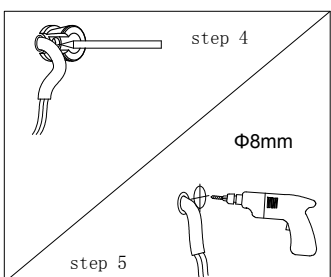
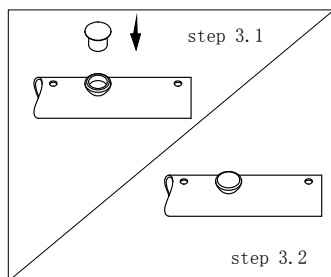
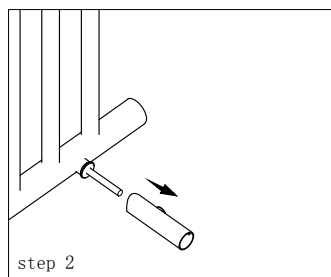
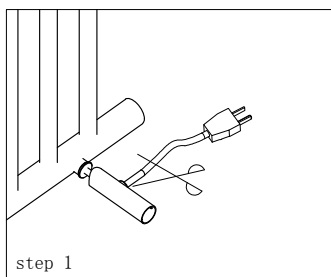
Étape 11 Enfoncez le sèche-serviettes sur les quatre supports de montage.

Étape 12 Pour fixer le sèche-serviettes au mur, serrez les deux vis de réglage sur le pied d'alimentation ainsi que la vis de réglage unique sur chacun des trois autres pieds.

Étape 13 Faites appel à un électricien agréé pour effectuer les raccordements au circuit protégé par disjoncteur différentiel (GFCI).

Étape 14 Retirez les capuchons de transport en plastique des barres verticales du sèche-serviettes. Étape 14. Remove plastic shipping caps from vertical bars of towel warmer.

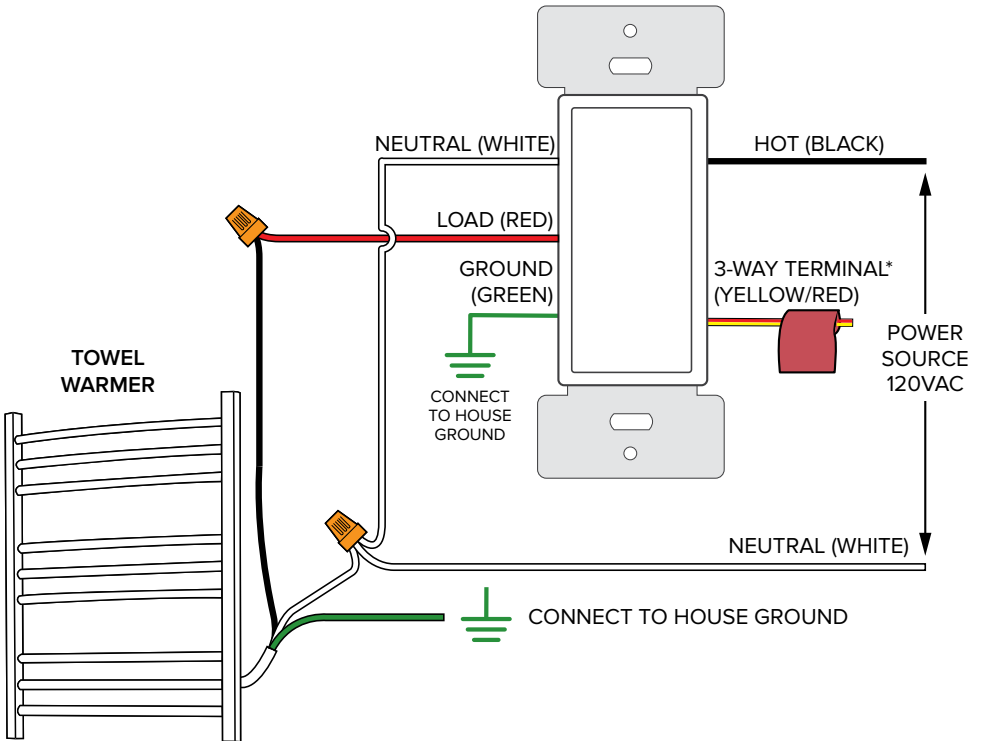
## Assemblage et câblage du modèle encastré (Schéma E)



***Cette méthode de câblage est approuvée et certifiée par ETL, et est conforme au Code national de l'électricité (NEC). Ce produit doit être installé conformément à tous les codes locaux d'électricité et de construction.***

# Considérations électriques

Diagramme F: Schéma de câblage (modèles encastrés uniquement)



# FONCTIONNEMENT

## Manual

Utilisez l'interrupteur ON/OFF situé en bas à droite (en faisant face au chauffe-serviettes) pour contrôler quand vous souhaitez que l'appareil chauffe. Reportez-vous au Diagramme D pour connaître l'emplacement de l'interrupteur.

## Avec un contrôle

Vous pouvez vouloir associer votre chauffe-serviettes à une minuterie ou un interrupteur WarmlyYours compatible. Assurez-vous de consulter le manuel d'installation du contrôle pour un fonctionnement et une installation corrects. Si vous avez des questions, appelez le 800-875-5285.

Votre chauffe-serviettes WarmlyYours est conçu pour chauffer progressivement les serviettes et fonctionne mieux lorsque les serviettes sont laissées à pendre pendant au moins 1 heure.

Pour un fonctionnement optimal de votre nouveau chauffe-serviettes, nous recommandons de ne pas placer plus de deux (2) serviettes à la fois sur l'appareil. Placez les serviettes de manière à maximiser la surface de contact entre la serviette et le chauffe-serviettes. La serviette sera la plus chaude lorsqu'elle est placée sur la barre supérieure. Cela permet à une plus grande partie de la serviette de bénéficier du contact avec le chauffe-serviettes.

## 5. SPECIFICATIONS

Modèle	Nom	Dimensions	Tension (Volts)	Puissance (chauffage (Watts))	Resistance (ohms)	Intensité (amps)
TW-R09BS-HP	Riviera - Brushed	24"w (600mm) x 32"h (790mm) x 4.75"d (120mm)	120	150	96	1.25
TW-R09PS-HP	Riviera - Polished	24"w (600mm) x 32"h (790mm) x 4.75"d (120mm)	120	150	96	1.25

## **Construction du produit – Chauffe-serviettes**

Le chauffe-serviettes est fabriqué en acier inoxydable 304 avec une épaisseur de paroi comprise entre 0,6 mm et 1,0 mm. Le chauffe-serviettes est chauffé par un fil certifié UL. Les supports de montage sont fabriqués en acier inoxydable et finis pour correspondre à la finition du modèle spécifique.

## **Méthode de connexion**

Le fil chauffant est connecté à un conducteur non chauffant par une connexion mécanique sertie, scellée avec un manchon thermorétractable. L'électricité est acheminée vers le chauffe-serviettes via un Power Leg. L'alimentation peut ensuite être transmise à l'unité de contrôle, qui peut être située n'importe où dans la pièce.

## **Classements de sécurité**

La ligne électrique principale alimentant le chauffe-serviettes doit respecter les codes locaux et nationaux et intégrer un interrupteur différentiel de fuite d'appareil (ALCI) pour l'Amérique du Nord, ou un GFCI.

## **Avis important pour les consommateurs du Québec:**

WarmlyYours ne fournit pas de services de réparation pour ce produit. Nous proposons des kits de remplacement pour le matériel (supports de montage, vis, accessoires d'installation) et des interrupteurs ON/OFF, mais l'élément chauffant (composant principal de chauffage) n'est pas disponible en pièce détachée. Si votre chauffe-serviettes tombe en panne pendant la période de garantie, nous remplacerons l'appareil entier conformément à notre politique de garantie. Notre équipe de support technique est disponible 24h/24 et 7j/7 par téléphone pour l'assistance à l'installation et au dépannage. Pour tous les détails, consultez notre Politique de retour. Cet avis est fourni conformément à la Loi sur la protection du consommateur du Québec, section 39 (telle que modifiée en 2025).

## **Garantie du chauffe-serviettes WarmlyYours**

WarmlyYours.com Inc. garantit que les chauffe-serviettes WarmlyYours (« le Produit ») sont exempts de défauts de matériaux et de fabrication pendant deux ans à compter de la date d'achat, à condition que le Produit soit installé conformément au Manuel d'installation et d'utilisation fourni, ainsi qu'à toute directive écrite spéciale de conception ou d'installation émise par WarmlyYours.com Inc. pour ce produit, au Code national de l'électricité (NEC), au Code canadien de l'électricité (CEC) et à tous les codes locaux du bâtiment et de l'électricité applicables. Les dispositifs de commande vendus sous le nom WarmlyYours.com Inc. sont garantis un an à compter de la date d'achat.

Tout défaut suspecté doit être signalé par lettre recommandée immédiatement après sa découverte. La détermination d'un tel défaut doit être effectuée uniquement par WarmlyYours.com Inc. ou son représentant autorisé. Cette garantie est nulle et non avenue si le produit est installé ou utilisé de manière incorrecte, ou s'il a été maltraité. WarmlyYours.com Inc. n'assume aucune responsabilité au titre de cette garantie pour tout dommage au produit causé par un entrepreneur, un visiteur sur le chantier, ou tout dommage résultant de travaux effectués après l'installation.

En vertu de cette garantie limitée, WarmlyYours.com Inc. offrira le recours suivant :

Si le Produit est jugé défectueux en raison de matériaux ou de fabrication, et qu'il n'a pas été endommagé par une mauvaise utilisation ou une mauvaise application, WarmlyYours.com Inc. remboursera le prix d'achat d'origine ou remplacera le chauffe-serviettes, aux frais de WarmlyYours.com Inc. WarmlyYours.com Inc. ne sera pas responsable de la main-d'œuvre nécessaire pour remplacer le chauffe-serviettes. La garantie limitée devient nulle et non avenue si le propriétaire du projet ou son représentant tente de réparer le Produit sans autorisation préalable. Dès notification d'un problème réel ou potentiel, WarmlyYours.com Inc. émettra une Autorisation de procéder conformément aux modalités de la garantie limitée.

**WARMLYYOURS.COM INC. DÉCLINE TOUTE GARANTIE NON MENTIONNÉE DANS LE PRÉSENT DOCUMENT, Y COMPRIS TOUTE GARANTIE IMPLICITE DE QUALITÉ MARCHANDE OU D'APTITUDE À UN USAGE PARTICULIER.**

**WARMLYYOURS.COM INC. DÉCLINE ÉGALEMENT TOUTE RESPONSABILITÉ POUR LES DOMMAGES SPÉCIAUX, INDIRECTS, SECONDAIRES, ACCESSOIRES OU CONSÉCUTIFS RÉSULTANT DE LA POSSESSION OU DE L'UTILISATION DE CE PRODUIT, Y COMPRIS LES INCONVÉNIENTS OU LA PERTE D'USAGE. AUCUNE GARANTIE NE S'ÉTEND AU-DELÀ DES TERMES DU PRÉSENT DOCUMENT.**

Aucun agent ou représentant de WarmlyYours.com Inc. n'a autorité pour prolonger ou modifier cette garantie, sauf si cette prolongation ou modification est faite par écrit par un dirigeant de l'entreprise.

Veuillez remplir la fiche de garantie à l'adresse suivante :

<http://www.warmlyyours.com/towel-warmers/warranty>

ou appelez le (800) 875-5285 pour vous enregistrer par téléphone.

Souhaitez-vous que je reformate ce texte dans un style manuel d'utilisateur bilingue (anglais/français côte à côte, colonne par colonne)?